

# Memòria de l'Àrea de Formació Complementària 2015

Universitat de Barcelona



UNIVERSITAT DE  
BARCELONA

Àrea de Formació  
Complementària

**Edita**

Àrea de Formació Complementària  
Universitat de Barcelona

**Rector**

Dídac Ramírez Sarrió

**Director**

Xavier Varea i Soler

© Universitat de Barcelona

**Edició**

Edicions de la Universitat de Barcelona

**ISBN**

978-84-475-4061-7

**Dipòsit digital UB**

<http://hdl.handle.net/2445/102543>

---

# Índex

---

<b>Presentació del rector</b>	4
<b>Carta del director</b>	6
<b>L'Àrea de Formació Complementària</b>	8
Introducció	8
Objectius per al 2015	8
Magnituds econòmiques	11
<b>Seccions</b>	18
Escola d'Idiomes Moderns	18
Estudis Hispànics	22
Els Juliols	24
Gaudir UB	26
Universitat de l'Experiència	27
<b>Proposta de futur</b>	32

---

## Presentació del rector

---

Fa tres anys, la Universitat de Barcelona va organitzar a l'Àrea de Formació Complementària (AFC) tota una sèrie d'ensenyaments no reglats oberts al públic en general, vehiculats mitjançant l'Escola d'Idiomes Moderns, Els Juliols, Estudis Hispànics, la Universitat de l'Experiència i Gaudir UB. Els cursos de tots aquests projectes s'imparteixen en tres municipis diferents, cadascun amb una seu principal: la casa Jeroni Granell a Barcelona, el Centre Cultural El Carme a Badalona i la Torre de la Creu a Sant Joan Despí.

De manera global, la tasca de l'AFC abraça les dues realitats inherents a la Universitat —la laboral i la formativa—, ja que mitjançant els projectes esmentats els joves investigadors i el conjunt del professorat poden mantenir-se vinculats a la Universitat i, al mateix temps, fer una contribució fonamental a la transferència de la recerca universitària.

Pel que fa a l'Escola d'Idiomes Moderns, s'ha consolidat i segueix progressant. D'una banda, amb el rigor i l'exigència que la caracteritzen continua impartint cursos perquè els estudiants assoleixin i acreditin competències lingüístiques en terceres llengües —requisit indispensable per als qui es volen graduar—. De l'altra, és garant de la qualitat acadèmica dels professors de llengües estrangeres, gràcies al seu segell de centre acreditatiu. Des de fa poc, a més, impulsa una part molt descuidada fins ara: la formació de formadors. Ha començat amb passes petites, però s'espera que aquest projecte es converteixi en un referent de qualitat i prestigi didàctic.

Quant a Els Juliols, s'adrecen a un públic que, lluny de la típica oferta turística estival, busca excel·lència i formació. Amb aquest projecte —ja amb una llarga trajectòria—, la Universitat recull l'actualitat i l'observa i l'analitza de manera crítica, com l'atalaia intel·lectual que ha estat i és.

Per la seva banda, Estudis Hispànics és una oportunitat per als estudiants estrangers de començar o de continuar la formació en llengua i cultura espanyoles, i alhora és el mitjà amb



què s'apropa aquests estudiants a la ciutat de Barcelona, a la mateixa Universitat i als campus d'excel·lència internacional. El repte d'Estudis Hispànics és dinamitzar-se i fer front a les constants i variades demandes que se li requereixen.

La Universitat de l'Experiència és un dels projectes de la Universitat amb un caràcter social més marcat. L'any 2015 ha diversificat la seva presència en diversos campus i, així, ha augmentat l'oferta per progressar i no deixar cap persona de més de 55 anys fora del somni de recuperar o de viure per primer cop l'experiència universitària.

Finalment, Gaudir UB, que l'any passat es consolidava, ja progressa. En aquest projecte els professors veuen que els alumnes són un públic dedicat i atent, interessat en la matèria i que fa aportacions valuoses que, malauradament, a les aules de vegades no es troben. Per això el grau de satisfacció és doble: Gaudir UB és el plaer de saber, de formar-se, de debatre, però també d'ensenyar i d'aprendre.

Passats aquests tres anys, s'observa que l'Àrea de Formació Complementària és la unitat que més ha crescut en activitat amb impacte social —integració social, formació de qualitat i inclusió— a la Universitat de Barcelona. Això és així perquè ofereix propostes amb prestigi i credibilitat. Ho demostren el llarg recorregut que acompanya algun d'aquests projectes i el nombre d'estudiants que hi confien any rere any.

En definitiva, l'Àrea de Formació Complementària és un exemple d'eficiència, darrerament acreditada amb la superació dels protocols ISO 9001, que garanteixen la correcta aplicació dels processos i la bona gestió de les diferents parts que integren l'Àrea.

Esperem poder gaudir molts anys del progrés i de l'expansió de l'Àrea de Formació Complementària, perquè això significarà l'expansió de la Universitat de Barcelona.

DÍDAC RAMÍREZ SARRIÓ  
Rector

---

## Carta del director

---

Benvolguts, benvolgudes,

Sovint la història s'encercla en conceptes. O, més ben dit, hi ha conceptes que s'associen a etapes o processos d'una institució, una persona o un període de la història personal o general. Això no és indiferent a l'Àrea de Formació Complementària de la Universitat de Barcelona. Així, si l'any passat el nostre motiu conductor va ser la *consolidació*, l'any 2015 ho ha estat l'*expansió*.

L'expansió no ha estat només territorial i econòmica, sinó també en eficiència i en excel·lència. A més, l'Àrea ha assumit, evidentment, les funcions que li pertocaven i l'organització que li és pròpia atesa la seva envergadura. Cal dir que aquesta expansió no és ostentació: l'ha acreditat la gestoria App+ amb la certificació de sistemes de gestió de la qualitat ISO 9001, molt aplicada en el món empresarial. Aquest reconeixement ajuda l'Àrea de Formació Complementària a equiparar-se amb les petites i mitjanes empreses privades que tenen vocació de progrés, i li permetrà arribar a l'estàndard de les grans. Així mateix, demostra que l'eficiència i els criteris de rigor i estalvi no són un obstacle per a un projecte amb veritable vocació social, que mira d'obrir la Universitat a la societat i d'oferir un servei de qualitat, amb rigor acadèmic, en tots els seus àmbits formatius.

Tots els projectes de l'Àrea de Formació Complementària han prosperat, excepte la formació per a aturats, que els agents socials no han implementat tal com s'havia previst inicialment. Sí que han crescut Gaudir UB, la Universitat de l'Experiència i Els Juliols. Per la seva banda, l'Escola d'Idiomes Moderns (EIM) mostra, una vegada més, la seva fortalesa: és al capdavant en la formació de formadors en l'àmbit universitari i s'ha adequat a les noves exigències formatives dels estudiants. A l'EIM, doncs, ja hi conviuen dues ànimes: la que li és pròpia, de satisfer l'aprenentatge de segones i terceres llengües, i la de ser garant de la formació de qualitat en el nostre àmbit territorial, que pel prestigi adquirit ha desenvolupat darrerament.

L'any passat ens preguntàvem què podíem oferir a la societat i a la ciutat. Aquest any reprenc la mateixa idea: hem de tenir cura dels alumnes, del públic que vol apropar-se a la Universitat de Barcelona. Ells són el veritable èxit de l'Àrea de Formació Complementària.

Com sempre, vull recordar que res no hauria estat possible sense la constant col·laboració i l'esforç de tot l'equip tècnic i administratiu de l'AFC per portar a terme les activitats en les millors condicions. No hi pot haver millor recompensa que la que volem deixar reflectida en aquesta memòria: reconeixement, resultats i esperança.

XAVIER VAREA I SOLER

Director de l'Àrea de Formació Complementària

---

# L'Àrea de Formació Complementària

---

## Introducció

L'Àrea de Formació Complementària està formada per cinc departaments: l'Escola d'Idiomes Moderns, Els Juliols, Estudis Hispànics, Gaudir UB i la Universitat de l'Experiència. Entre tots, proposen una oferta que abraça tots els àmbits formatius, totes les franges d'edat i tots els horaris. Així, l'Àrea té la possibilitat tant de tenir un públic heterogeni com de tenir-lo segregat per edats.

L'any 2015 l'AFC ha crescut amb una nova seu, a Sant Joan Despí. Pel que fa al personal, ha incorporat una persona nova a la plantilla administrativa i hi ha hagut dues promocions internes, seguint els protocols establerts. També hi ha hagut la finalització d'un contracte temporal i l'alta d'un de nou, i un canvi de persona rellevista en un dels contractes per prejubilació. Els canvis han afectat essencialment la secció d'affers generals i corresponen a l'assumpció de l'administració econòmica de tots els departaments de formació i el trasllat del darrer gerent de l'AFC. A més, dos professors de la plantilla de l'EIM s'han jubilat i se n'ha acomiadat un altre. En total, el 2015 han integrat l'AFC 64 treballadors.

D'altra banda, l'any 2015 s'ha obtingut l'acreditació de qualitat ISO 9001. El procés ha estat complex i s'ha allargat fins a l'estiu, però ha estat útil per detectar i corregir les mancances i els punts febles del funcionament administratiu.

## Objectius per al 2015

Els objectius marcats per al 2015 eren:

- Aconseguir la certificació ISO 9001:2008 amb el mínim d'incidències possible.

Aquest objectiu es va assolir el 17 de juliol del 2015. La certificació té una vigència de tres anys i es revisarà anualment per comprovar que es resolen de les dues no-conformitats

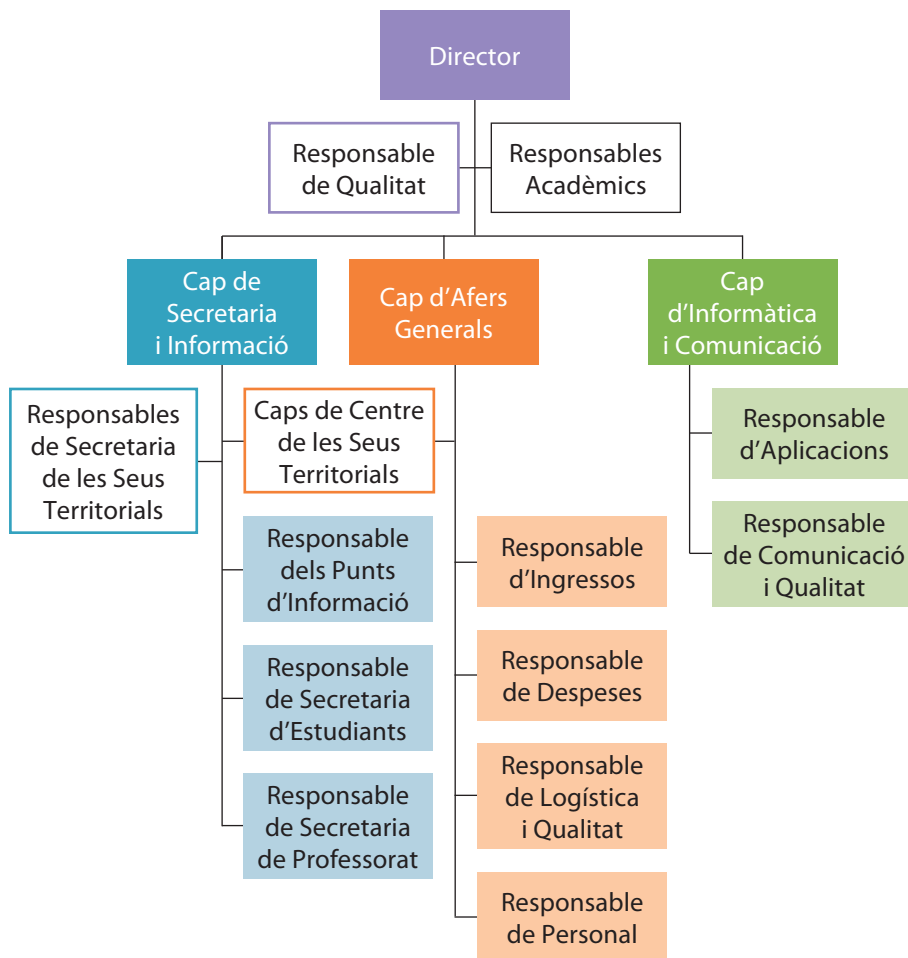


lleus i la no-conformitat greu, que afecten essencialment la Universitat de l'Experiència i Estudis Hispànics. L'obtenció de la certificació ISO 9001:2008 ha estat un procés llarg d'acreditació de les tasques de disseny i impartició d'activitats formatives en terceres llengües; de les tasques de disseny i impartició d'activitats formatives en llengua i cultura espanyoles per a estudiants estrangers; de les tasques d'impartició de cursos d'estiu i de cursos divulgatius, i de les tasques de gestió de la impartició de cursos per a més grans de 55 anys. El 2015, doncs, ha estat un any d'auditories. I és que, a més de la certificació ISO 9001 esmentada, també hi ha hagut una auditoria de la Comissió d'Acreditació de l'Associació de Centres de Llengües en l'Ensenyament Superior (ACLES) a l'Escola d'Idiomes Moderns i una auditoria a Estudis Hispànics. Els resultats es poden consultar en l'apartat corresponent d'aquesta Memòria.

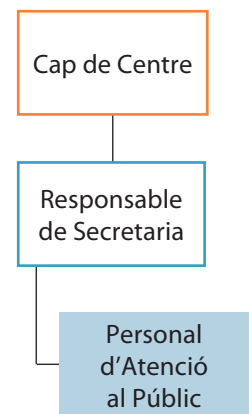
- Homogeneïtzar els processos dintre de l'AFC i millorar el funcionament entre departaments.

D'acord amb aquest objectiu, el 14 de desembre del 2015 el Consell de Direcció de l'AFC va aprovar un document de relació de llocs de treball amb 24 fitxes i l'organigrama següent:

### Seu central



### Seus territorials





- Crear les seus de Sant Joan Despí i Badalona, amb una oferta que no només inclogui l'EIM, sinó que també porti programes d'altres ofertes formatives.

Malauradament, la seu de l'Hospitalet de Llobregat no s'ha creat, però sí que s'ha engegat un servei específic de l'EIM a Mollet del Vallès i s'ha creat la seu de Sant Joan Despí (a la Torre de la Creu, un edifici modernista de Josep Maria Jujol i Gibert ubicat al número 14 del passeig de Canalies, al costat de l'estació de RENFE).

- Implementar el segell d'estiu per a universitats internacionals.

S'ha progressat gràcies a la signatura de convenis amb tres universitats. Això ha suposat:

1. Replicació de l'oferta formativa que en diverses convocatòries ofereixen Els Juliols, amb un professorat similar i uns continguts fixos, a la Cooperativa De Ensino Superior Politécnico Universitário (Gandra, Portugal) i mitjançant el curs New Insights in Diabetes and Obesity and Stem Cells: from Bench to Bed.
  2. Oferta feta a mida per a la Universitat Estatal de Medicina de Karaganda, de la República del Kazakhstan: els alumnes s'han traslladat a Barcelona per fer el curs anomenat University of Barcelona International Course on Health and Medical Science.
  3. Cursos a mida per a professorat d'aquí, impartits a l'estranger: el 2015 han viatjat a la Universitat de Sharjah, als Emirats Àrabs Units.
- Fer un esforç per integrar cada cop més branques de la UB.

S'ha impulsat la integració del grau de Filologia Hispànica a Badalona, amb un itinerari específic. Atesa l'escassa acollida, s'ha de replantejar. La Universitat de l'Experiència (un gran nexa entre l'AFC i les facultats) s'ha aplicat també a Badalona i, en canvi, ha tingut un èxit notable en la primera convocatòria de Filosofia i Història de l'Art.

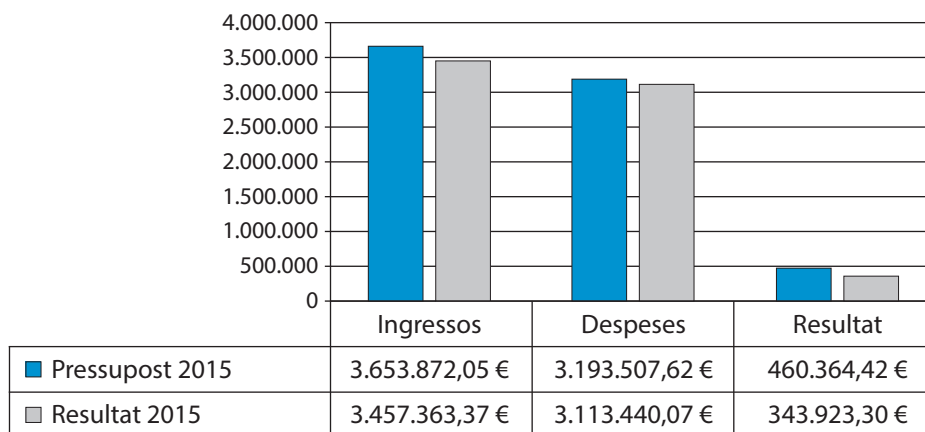
## Magnituds econòmiques

En l'exercici econòmic 2015 l'Àrea de Formació Complementària ha prosseguit amb l'estricta contenció dels límits pressupostaris, i la despesa real s'ha mantingut per sota del que s'havia previst en la majoria d'unitats. Tot i que els ingressos no han estat tan elevats com s'havia pressupostat, en línies generals els resultats han estat favorables per a la majoria d'unitats.

Els gràfics següents mostren, en blau, les magnituds pressupostades i, en vermell, els resultats definitius.

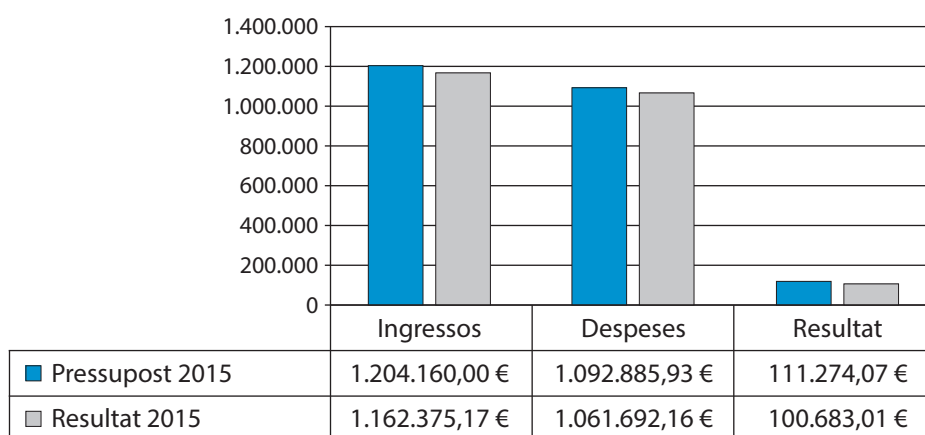
### TAULA COMPARATIVA ENTRE EL PRESSUPOST PREVIST I ELS RESULTATS

#### Escola d'Idiomes Moderns



L'Escola d'Idiomes Moderns ha finalitzat l'exercici econòmic 2015 amb uns guanys de 343.923,30 €, tot i que a començament d'any s'havien pressupostat uns beneficis un 25,29 % més alts. Aquest resultat s'explica perquè, tot i la contenció de les despeses, els ingressos han estat un 5,38 % inferiors al que s'havia previst.

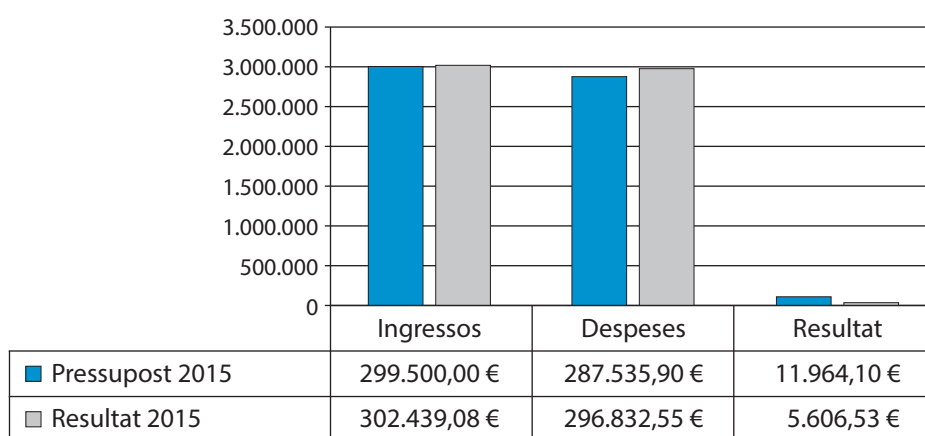
#### Estudis Hispànics



Estudis Hispànics ha tancat l'any amb un resultat positiu de 100.683,01 €. No obstant aquest bon resultat, l'import previst no s'ha assolit per 10.591,06 €, atès que la retenció de la despesa

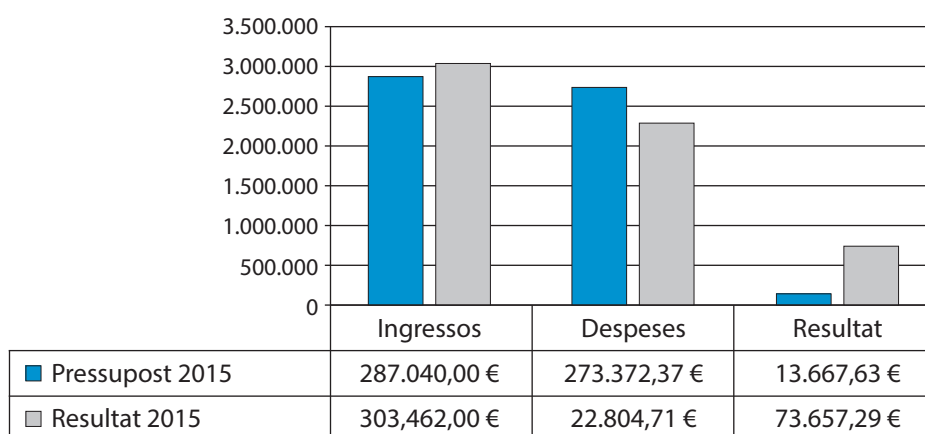
sa no ha estat suficient per contrarestar la baixada dels ingressos, que s'han mantingut en 41.784,83 €, un 3,47 % per sota de les previsions.

#### Els Juliols



Els cursos d'estiu d'Els Juliols presenten un resultat econòmic positiu de 5.606,53 €, molt per sota dels 11.964,10 € previstos inicialment. Aquesta diferència tan notable l'explica l'augment en 9.296,65 € de les despeses pressupostades.

#### Universitat de l'Experiència



El resultat obtingut per la Universitat de l'Experiència ha estat notòriament superior a l'esperat: l'import pressupostat ha augmentat més de quatre vegades el previst. Aquest increment s'explica per una important contenció de la despesa prevista i una lleugera millora dels ingressos. D'aquesta manera, aquesta ha estat l'única unitat que ha superat les expectatives.

#### Pressupostos del 2015

A les taules que es mostren a continuació s'observen els pressupostos calculats per al 2015 i els resultats econòmics obtinguts al final del mateix any. Es distingeix entre despeses i ingressos dels diferents centres gestors de l'Àrea de Formació Complementària: Escola d'Idiomes Moderns, Estudis Hispànics, Els Juliols, Gaudir UB (es presenten únicament els resultats de l'exercici, ja que es tracta d'un projecte d'Els Juliols) i Universitat de l'Experiència.



---

## Despeses

Les despeses es diferencien per personal docent —professorat de la UB, professorat de l'IL3, professorat autònom i altre personal— i no inclouen el personal funcionari. L'apartat de despeses del personal docent engloba les nòmines, la quota patronal del professorat de la UB i l'IL3, i els honoraris dels professors autònoms. De manera independent es presenta la despesa en personal administratiu.

Així mateix, s'ha destinat un apartat a mostrar els desemborsaments destinats a finançar les beques de col·laboració per fomentar la participació d'un públic molt més ampli.

D'altra banda, a la secció de despeses d'explotació s'han inclòs totes les despeses necessàries per al funcionament de l'activitat del centre, com ara la formació del professorat i del personal administratiu; el manteniment dels edificis dels quals disposa l'AFC; el material d'oficina, docent i informàtic de consum; la comunicació; el lloguer d'espais; els desplaçaments i les dietes, i la difusió de l'oferta formativa, entre d'altres.

Finalment, es tenen presents les comissions bancàries de les matriculacions, tant les presencials com les virtuals, i la contractació de serveis d'altres empreses.

## Ingressos

Els ingressos es mostren de manera desglossada segons la procedència: matriculacions, cursos Erasmus, subvencions rebudes d'entitats col·laboradores públiques i privades, i altres.

Fora de l'àrea acadèmica, també genera ingressos el lloguer d'espais de l'AFC a altres unitats de la Universitat de Barcelona o a altres institucions.

<b>Escola d'Idiomes Moderns</b>			
Personal docent	2.004.430,24 €	2.969.113,04 €	Matrícules
Personal d'administració	334.539,06 €	68.000,00 €	Cursos Erasmus
Beques	17.986,88 €	488.187,19 €	Altres
Formació	5.000,00 €	82.751,82 €	Lloguer d'aules
Estructura	12.522,02 €		
Explotació	685.895,63 €	45.820,00 €	Subvencions
Comissions	20.783,79 €		
Espais i aules	112.350,00 €		
<b>Despeses totals</b>	<b>3.193.507,62 €</b>	<b>3.653.872,05 €</b>	<b>Ingressos totals</b>
<b>Resultat pressupostat</b>	<b>460.364,42 €</b>		

<b>Estudis Hispànics</b>			
Personal docent	597.000,00 €	1.130.000,00 €	Matrícules
Personal d'administració	164.477,71 €	72.000,00 €	Cursos Erasmus
Beques	0,00 €	2.160,00 €	Altres
Formació	0,00 €	0,00 €	Subvencions
Estructura	5.000,00 €		
Explotació	265.408,22 €		
Comissions	1.000,00 €		
Espais	60.000,00 €		
<b>Despeses totals</b>	<b>1.092.885,93 €</b>	<b>1.204.160,00 €</b>	<b>Ingressos totals</b>
<b>Resultat pressupostat</b>	<b>111.274,07 €</b>		

<b>Els Juliols</b>			
Personal docent	127.100,00 €	156.000,00 €	Matrícules
Personal d'administració	56.222,95 €	143.500,00 €	Subvencions
Explotació	95.010,95 €		
Comissions	777,00 €		
Espais	6.425,00 €		
<b>Despeses totals</b>	<b>287.535,90 €</b>	<b>299.500,00 €</b>	<b>Ingressos totals</b>
<b>Resultat pressupostat</b>	<b>11.964,10 €</b>		

<b>Universitat de l'Experiència</b>			
Personal docent	196.880,00 €	278.040,00 €	Matrícules
Personal d'administració	38.763,60 €	9.000,00 €	Subvencions
Explotació	35.782,49 €		
Comissions	1.946,28 €		
Espais	0,00 €		
<b>Despeses totals</b>	<b>273.372,37 €</b>	<b>287.040,00 €</b>	<b>Ingressos totals</b>
<b>Resultat pressupostat</b>	<b>13.667,63 €</b>		

### Resultats econòmics<sup>1</sup>

<b>Escola d'Idiomes Moderns</b>			
Personal docent	1.977.490,20 €	2.813.415,65 €	Matrícules
Personal d'administració	391.421,10 €	76.481,25 €	Cursos Erasmus
Beques	23.364,40 €	430.981,77 €	Altres
Explotació	324.435,17 €	57.950,77 €	Lloguer d'aules
Comissions	16.303,23 €	78.533,93 €	Subvencions
Espais	380.425,97 €		
<b>Despeses totals</b>	<b>3.113.440,07 €</b>	<b>3.457.363,37 €</b>	<b>Ingressos totals</b>
<b>Resultat econòmic 2015</b>	<b>343.923,30 €</b>		

<b>Estudis Hispànics</b>			
Personal docent	541.701,52 €	1.087.851,82 €	Matrícules
Personal d'administració	140.397,65 €	59.331,00 €	Cursos Erasmus
Explotació	114.047,51 €	15.192,35 €	Altres
Comissions	560,69 €	0,00 €	Lloguer d'aules
Espais	262.716,76 €	0,00 €	Subvencions
<b>Despeses totals</b>	<b>1.061.692,16 €</b>	<b>1.162.375,17 €</b>	<b>Ingressos totals</b>
<b>Resultat econòmic 2015</b>	<b>100.683,01 €</b>		

1. Resultats sense les despeses imputables centralitzadament al cost del personal funcionari de la UB.



<b>Els Juliolis</b>			
Personal docent	121.000,70 €	162.809,00 €	Matrícules
Personal d'administració	57.469,85 €	0,00 €	Cursos Erasmus
Explotació	64.247,30 €	0,00 €	Altres
Comissions	879,93 €	0,00 €	Lloguer d'aules
Espais	39.596,85 €	139.630,08 €	Subvencions
<b>Despeses totals</b>	<b>296.832,55 €</b>	<b>302.439,08 €</b>	<b>Ingressos totals</b>
<b>Resultat econòmic 2015</b>	<b>5.606,53 €</b>		

<b>Universitat de l'Experiència</b>			
Personal docent	198.122,28 €	280.368,00 €	Matrícules
Personal d'administració	40.116,87 €	0,00 €	Cursos Erasmus
Explotació	15.796,87 €	9.594,00 €	Altres
Comissions	1.588,56 €	0,00 €	Lloguer d'aules
Espais	14.297,00 €	13.500,00 €	Subvencions
<b>Despeses totals</b>	<b>229.804,71 €</b>	<b>303.462,00 €</b>	<b>Ingressos totals</b>
<b>Resultat econòmic 2015</b>	<b>73.657,29 €</b>		



<b>Gaudir UB</b>			
Personal docent	44.417,75 €	63.463,00 €	Matrícules
Personal d'administració	0,00 €	0,00 €	Cursos Erasmus
Explotació	19.568,06 €	0,00 €	Altres
Comissions	783,26 €	0,00 €	Lloguer d'aules
Espais	0,00 €	9.566,70 €	Subvencions
<b>Despeses totals</b>	<b>64.769,07 €</b>	<b>73.029,70 €</b>	<b>Ingressos totals</b>
<b>Resultat econòmic 2015</b>	<b>8.260,62 €</b>		

---

## Seccions

---

### Escola d'Idiomes Moderns

L'Escola d'Idiomes Moderns és el primer centre universitari d'idiomes a Catalunya. Aquesta escola, fundada per l'escriptor i professor Ramón Carnicer el 1953, és un referent en la formació en llengües estrangeres. S'adreça tant al conjunt de la comunitat universitària com a institucions públiques i privades.

Ha ofert **379 cursos** entre el segon quadrimestre del curs 2014-2015, l'estiu del 2015 i el primer quadrimestre del curs 2015-2016. Amb aquesta oferta, ha tingut més de **5.600 matriculats**, repartits en dotze llengües: anglès, alemany, francès, hebreu, italià, japonès, neerlandès, persa, portuguès, rus, suec i xinès.

L'EIM ha continuat amb la dinàmica de diversificar els ingressos per consolidar-se. Així, s'observa un augment dels ingressos respecte dels previstos en els cursos Erasmus —l'increment no és tant per les matriculacions com per les proves per acreditar el nivell de llengua— i en les subvencions rebudes d'entitats amb les quals hi ha un conveni de col·laboració establert, com ara Interlingua i l'Estudi General Lul·lià, i d'entitats amb acords nous, com Casio.

La caiguda dels ingressos obtinguts en comparació amb els pressupostats s'explica per una baixada de les matriculacions, especialment al segon quadrimestre del curs 2014-2015 i a l'estiu, tot i la lleugera millora del primer quadrimestre del curs 2015-2016. També cal destacar que el període més rellevant de matriculació és el mes de setembre, ja que hi sol haver més predisposició de l'alumnat a incorporar-se a cursos anuals d'idiomes.

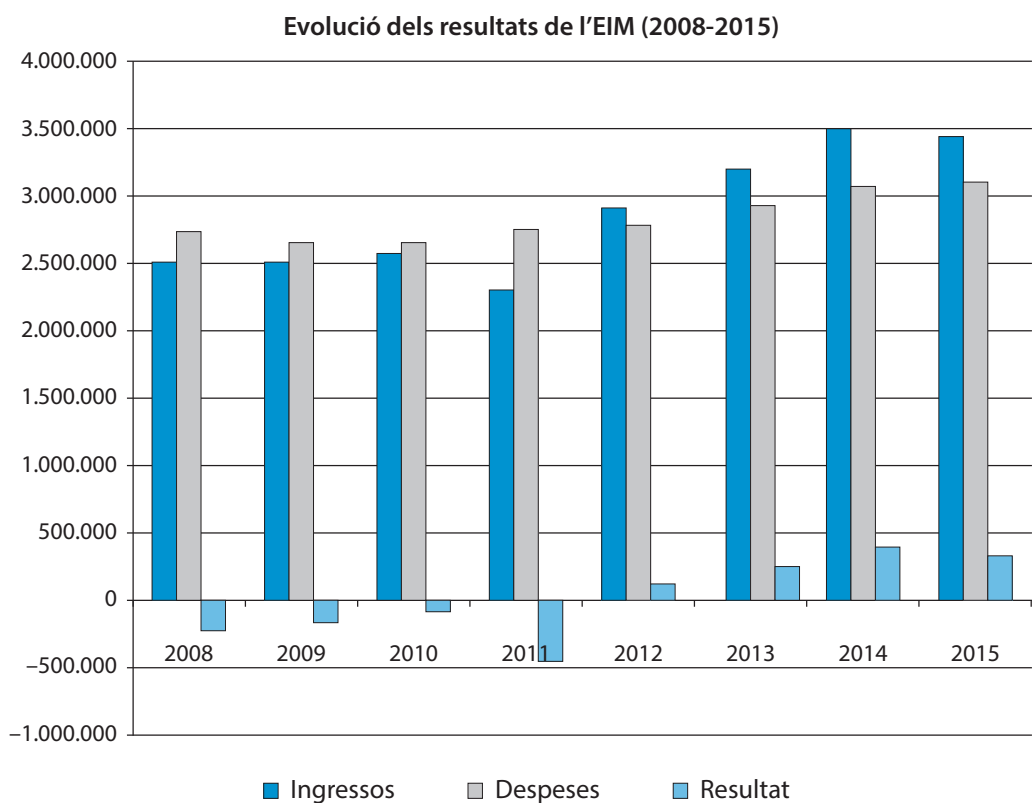
Un altre element que justifica la disminució dels ingressos és la reducció d'alumnes en proves de nivell tant de l'EIM mateix com dels centres col·laboradors acreditats: exàmens i cursos de Cambridge (First Certificate in English, Certificate in Advanced English i Certificate of Proficiency in English), proves d'acreditació d'anglès en línia, certificats CLUC multi-

nivell, certificats i acreditacions d'idiomes, exàmens per al reconeixement de crèdits, certificat ACLES, etc.

Finalment, s'observa un augment dels ingressos procedents del lloguer d'aules gràcies a International House, ja que l'acord de col·laboració amb l'Institut Confuci ha finalitzat durant l'exercici 2015 i això ha provocat, en termes generals, una reducció dels ingressos recaptats per aquest concepte.

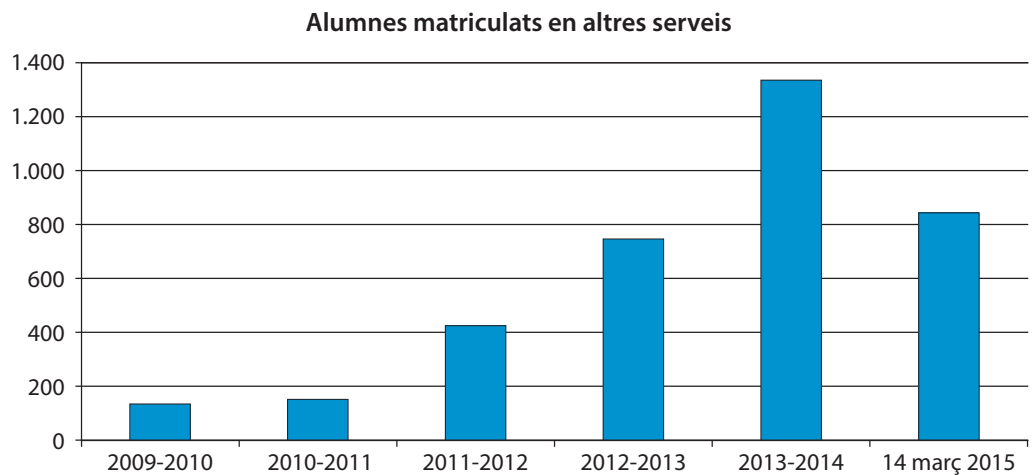
Els ingressos obtinguts en l'exercici 2015 provenen un 96,05 % de l'àmbit acadèmic, un 2,27 % de subvencions per col·laboració amb entitats privades i un 1,68 % del lloguer d'espais.

El gràfic següent mostra l'evolució dels ingressos, les despeses i el resultat final obtingut durant el període 2008-2015 per l'Escola d'Idiomes Moderns. S'observa una millora considerable a partir del 2012, any en què s'inverteix la tendència i es comencen a obtenir beneficis. Però, tot i la tendència i els bons resultats del 2015, els beneficis més grans es van obtenir el 2014. De tota manera, la petita disminució dels ingressos totals del 2015 es deu a la baixada de les matriculacions, que no ha estat gaire rellevant respecte del 2014.

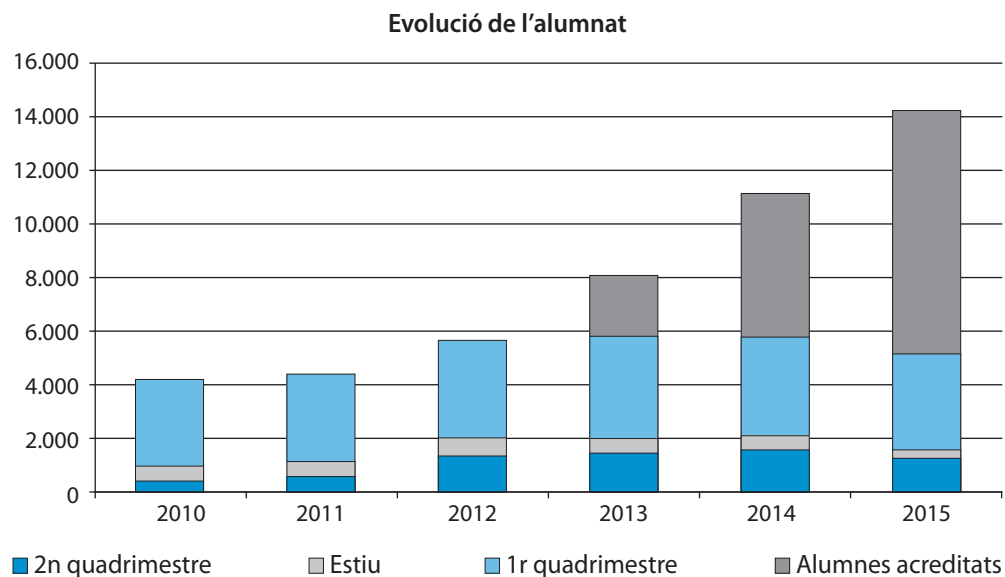


El gràfic següent mostra l'evolució del nombre d'alumnes de l'EIM. El 2015 hi ha hagut un cert retrocés en els cursos de llengua estrangera anuals i modulars.

L'evolució de les activitats no ordinàries, com ara els certificats ACLES i CLUC, els exàmens de Cambridge, els exàmens de rus i les acreditacions de nivell (individuals, per a Erasmus, per al Programa Empresa-Universitat-Societat i per al programa de beques de La Caixa, entre d'altres), continua creixent en nombre de participants. Al gràfic següent s'observa que el mes de març del 2015 ja havien gaudit d'aquests serveis més persones que les que hi havien participat durant tot el curs acadèmic 2012-2013.



El 2015 s'ha continuat amb l'explotació del segell acreditatiu de l'Escola d'Idiomes Moderns i s'ha arribat als 9.198 alumnes acreditats en 23 centres. Això ha suposat uns ingressos de 129.063 €.





A més, l'EIM ha rebut 1.063 alumnes que només volien fer proves (ACLES, CLUC PAI, EUS, CETT, Cambridge i exàmens de rus), és a dir, que s'hi han adreçat únicament per acreditar el nivell de llengua.

D'altra banda, el 2015 l'empresa Bureau Veritas ha auditat l'EIM per a l'acreditació ACLES. L'auditoria va tenir lloc els dies 2 i 4 de juny, corresponents als exàmens escrits i orals de francès, respectivament. Es van sotmetre a l'auditoria els nivells i idiomes següents: alemany (B1 i B2), anglès (B1 i B2), francès (B1 i B2) i italià (B2). El resultat s'explica breument a continuació.

#### **Punts forts:**

- 500 hores de mitjana de dedicació per preparar un únic examen.
- Pilotatge i estudi dels resultats per trams de dificultat.
- Correcció de la part de comprensió escrita a càrrec d'una sola persona, per tal d'homogeneïtzar les correccions.
- Correcció de l'expressió escrita a càrrec de dos correctors.
- Repositori específic per emmagatzemar registres d'àudio.
- Certificació ISO 9001 en procés, auditoria externa superada i punt fort destacable per a equips de l'EIM.
- Elaboració d'exàmens a partir de la metodologia de *text-mapping* amb diferents nivells de *feedback*.
- Setze persones formades per elaborar ítems en un taller específic amb experts en avaluació, amb la doctora Rita Green, experta de reconegut prestigi internacional.
- Doble correcció de l'expressió escrita i oral de tots els exàmens.
- Formació per a elaboradors d'exàmens i examinadors prevista per al mes de juny, amb un pressupost aprovat per la direcció.

#### **Oportunitats de millora:**

- Progrés en l'anàlisi estadística de la validació d'exàmens.
- Possibilitat de fer enquestes de satisfacció a l'alumnat.

## Estudis Hispànics

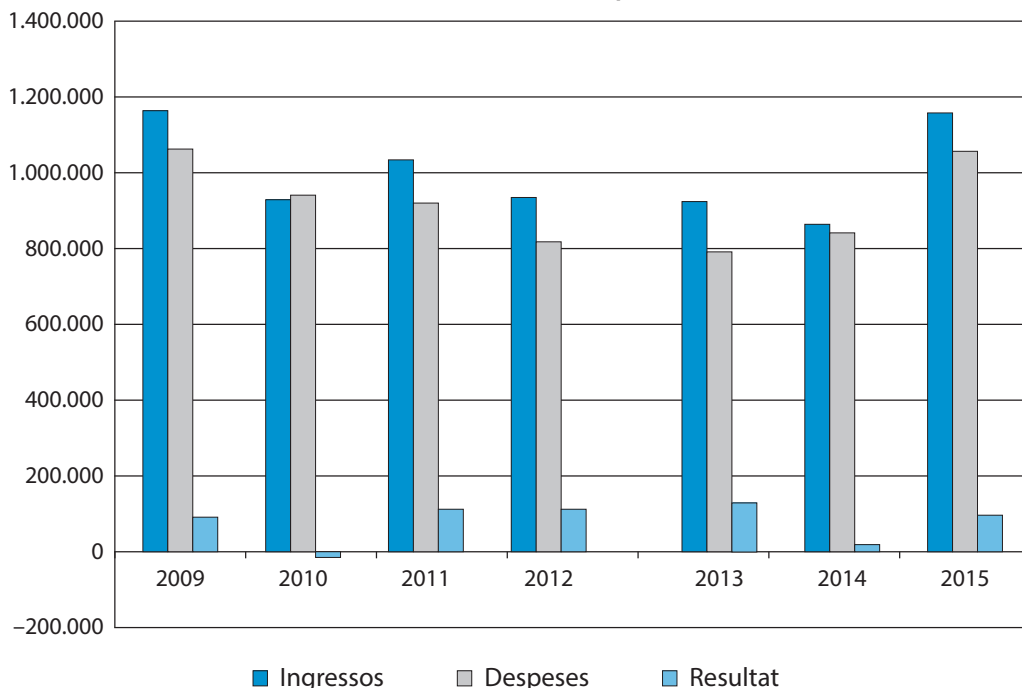
Des de ja fa més de seixanta anys, Estudis Hispànics imparteix formació en llengua i cultura espanyoles a estudiants estrangers, i organitza i imparteix cursos d'espanyol per als estudiants que participen en el programa Erasmus i en convenis bilaterals. A més, s'encarrega de fer els exàmens per obtenir el Diploma d'Espanyol com a Llengua Estrangera (DELE) convocats per l'Institut Cervantes. També dissenya, organitza i imparteix cursos per a grups amb necessitats i requisits específics.

Així, Estudis Hispànics és el departament de l'AFC amb un contacte més directe amb el públic estranger. Això el converteix en el departament amb més potencial recaptador, gràcies al fet que la renda d'alguns estudiants estrangers és més alta que la nacional i al consum d'oci associat al posicionament internacional de la ciutat de Barcelona.

El 2015 s'ha procurat continuar amb la racionalització de les despeses, tant les fixes com les d'explotació.

Estudis Hispànics forma part de l'AFC, però té unes certes particularitats, com ara una secretaria pròpia a l'Edifici Històric, amb què reforça i millora la recepció dels alumnes i facilita la interacció amb ells. No obstant això, arran de l'auditoria de finals de l'any 2015 es van començar a resoldre mancances organitzatives, i així es va acordar dirigir de manera centralitzada l'administració econòmica d'Estudis Hispànics i la gestió de la secretaria (no afecta la localització del personal d'atenció al públic), així com els protocols informàtics i la seva supervisió. En el Consell de Direcció de l'Àrea de Formació Complementària del 14 de desembre del 2015 es van ratificar aquests canvis i es va incidir en altres aspectes importants, com ara la gestió del personal docent, que cal actualitzar de cara al 2016.

Evolució dels resultats d'Estudis Hispànics (2009-2015)

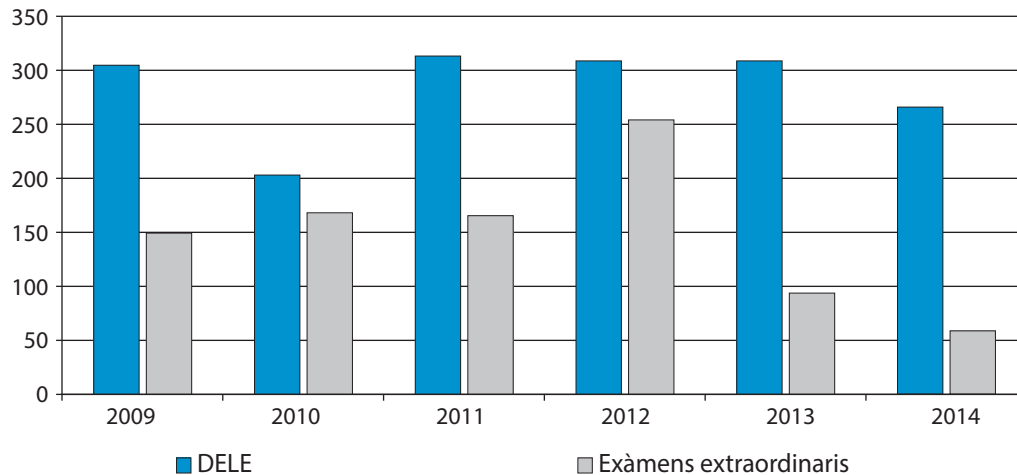


En el gràfic s'observa que, del 2009 al 2015, els resultats presenten una lleugera tendència a la baixa, tot i la recuperació que es produeix l'últim any. El 2015 mostra un important aug-

ment dels ingressos, especialment pel que fa a les matriculacions, però també de les despeses. Tot i així, el resultat final no ha estat superior al del 2014.

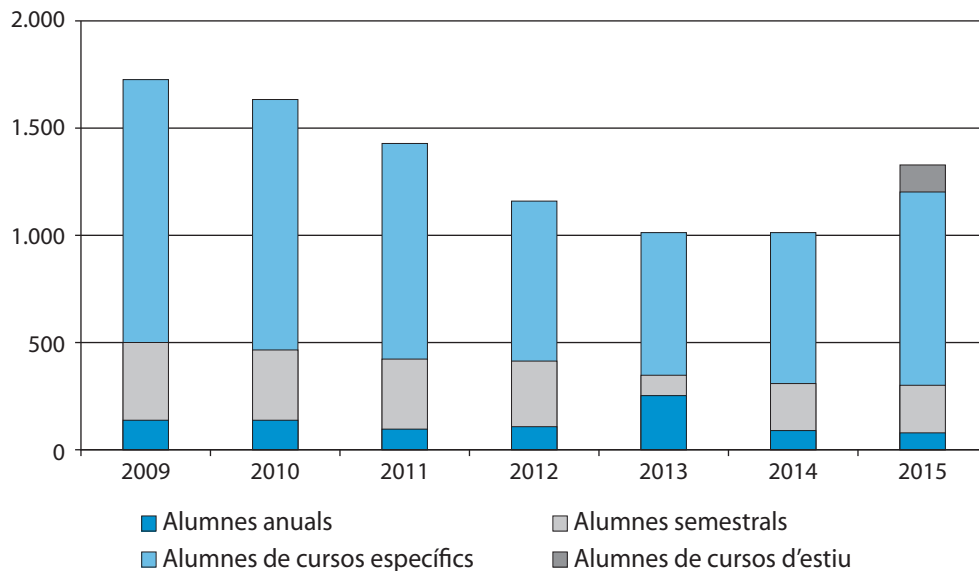
La matrícula als exàmens per obtenir el DELE s'ha mantingut estable, malgrat que l'Institut Cervantes ha incrementat el nombre de centres examinadors a la ciutat de Barcelona.

**Evolució dels exàmens per obtenir el DELE i propis**



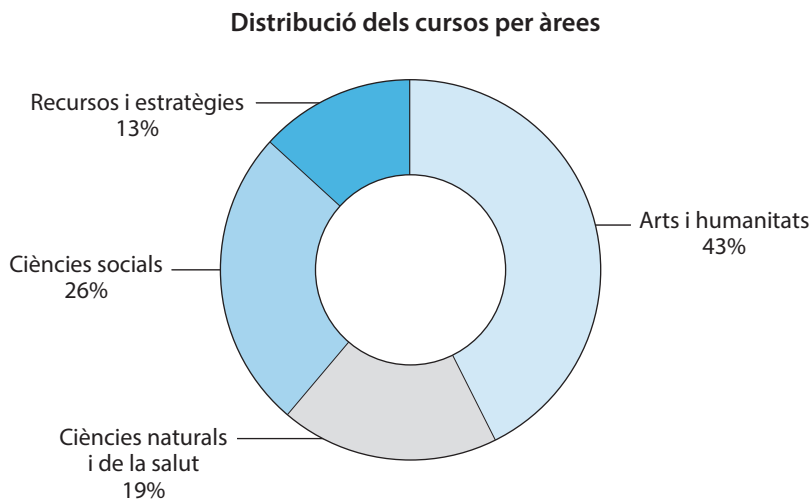
Estudis Hispànics continua sent important pel que fa al nombre d'alumnes que aporta a l'Àrea de Formació Complementària, malgrat que l'alumnat mostra una tendència a la baixa des del 2009. El 2015 hi ha hagut la primera taxa positiva de creixement de l'alumnat, de l'ordre del 24 %, respecte a l'any anterior.

**Evolució de l'alumnat**



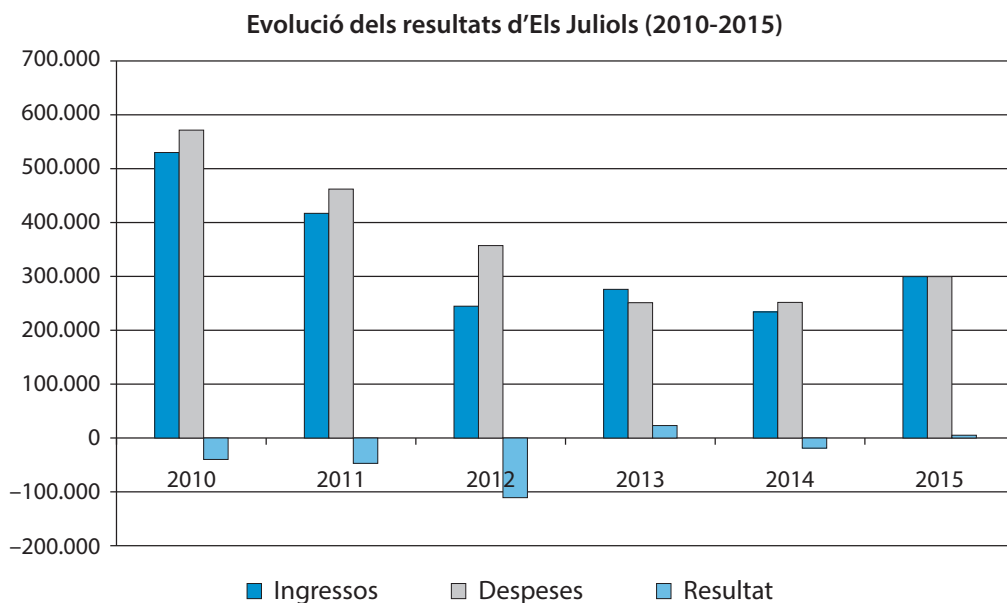
## Els Juliols

Els Juliols ha ofert 54 cursos, dels quals se n'han impartit 39. S'hi han matriculat un total de 1.168 alumnes, repartits de la manera següent en les diferents àrees:



Els Juliols han tingut 382 professors, que han impartit cursos a l'Hospitalet de Llobregat, Cornellà de Llobregat, Terrassa, Vilafranca del Penedès i a la Fundació Gas Natural, ubicada a Barcelona.

Els Juliols tenen un programa amb un marcat caràcter estacional, ja que la seva activitat es localitza al mes de juliol, si bé es treballa tot l'any per aconseguir patrocinadors i convenis. L'evolució dels resultats econòmics i del nombre de participants presenta una baixada en l'edició del 2015. No obstant això, si durant el període 2009-2012 i també el 2014 els resultats van ser negatius, el 2013 i, amb menys notorietat, el 2015 aquesta evolució s'inverteix i aquest últim any s'han obtingut 5.606,53 € de beneficis. Cal destacar que hi ha una tendència anual a disminuir els ingressos, però del 2014 al 2015 s'han incrementat.

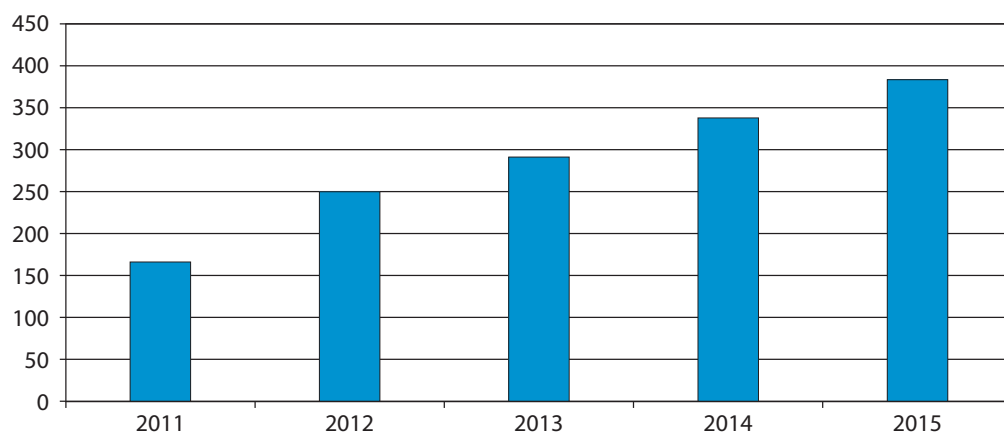




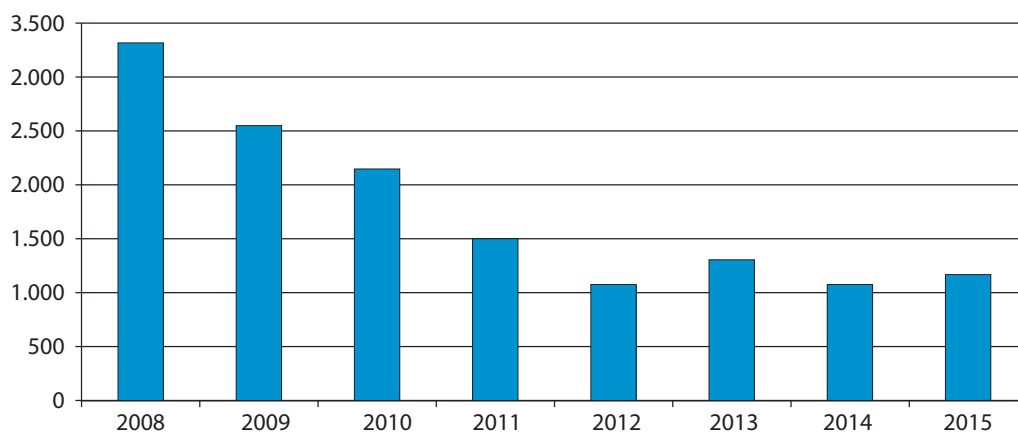


L'evolució de les matrícules ha caigut més d'un 15 %, però els ingressos de patrocinadors han augmentat un terç. L'evolució dels participants becats manté la tendència a l'alça, com s'observa en el gràfic següent.

**Becaris**



**Evolució de l'alumnat**





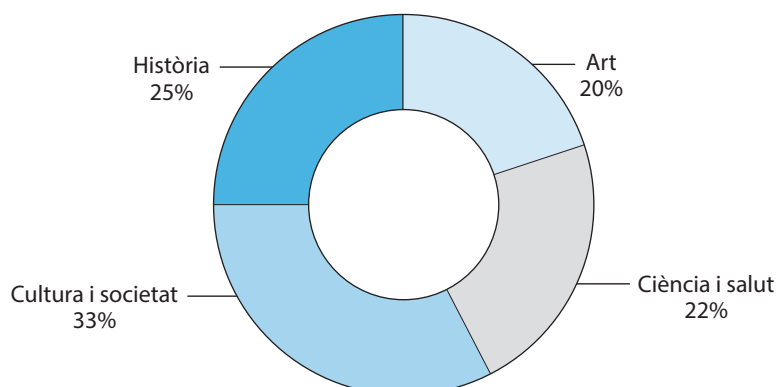
## Gaudir UB

Per a Gaudir UB el 2015 es divideix en els tres trimestres següents: el segon trimestre del curs 2014-2015, que va del 26 de gener al 27 de març; el tercer trimestre del mateix curs, que va del 13 d'abril al 26 de juny, i el primer trimestre del curs 2015-2016, que va del 27 de setembre al 16 de desembre. En aquests períodes s'han ofert 70 cursos: 19, 22 i 29, respectivament.

Dels 70 cursos programats, se n'han fet 40, que entre els trimestres esmentats es reparteixen de la manera següent: 10, 11 i 19. **S'hi han matriculat un total de 550 alumnes:** 118, 153 i 279. Això significa un augment del 30 % del segon trimestre respecte del primer, i un augment del 82 % del tercer respecte del segon.

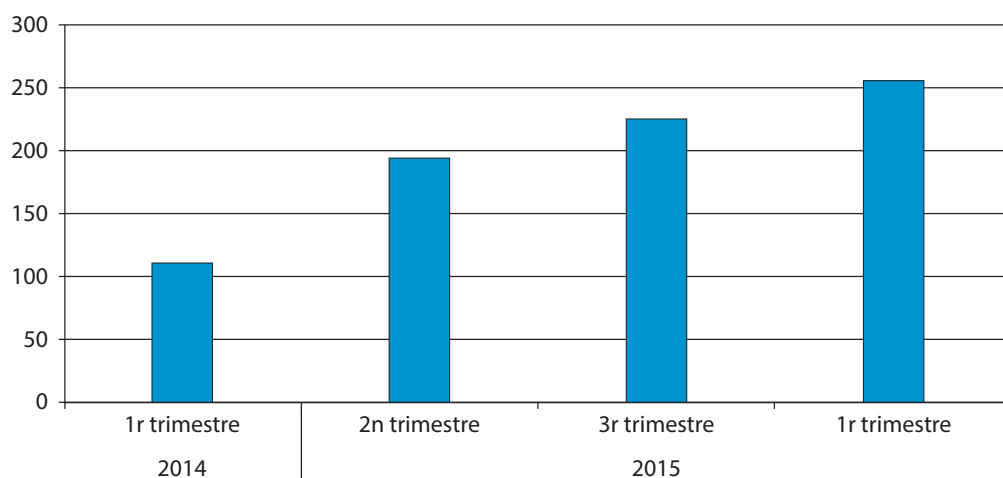
Per àrees temàtiques, la matrícula del 2015 queda repartida de la manera següent:

Distribució de la matrícula



Respecte del mateix trimestre del 2014, el 2015 presenta un 120 % més de matrícula. El resultat és una marca consolidada que pot créixer molt més i que representa una bona estructura i una bona logística, que caldria posar com a exemple en altres unitats del mateix tarannà formatiu.

**Evolució trimestral de la matrícula**



Aquest important augment es deu, en gran part, a l'aprofitament de les sinergies creades entre la Universitat de l'Experiència, Els Juliols i Gaudir UB (el programa Gaudir UB es difon amb la matrícula estiuenca dels altres dos projectes).

## Universitat de l'Experiència

La Universitat de l'Experiència va tancar el curs 2014-2015 amb l'oferta formativa següent:

- Alimentació i Gastronomia (campus de l'Alimentació de Torribera)
- Astronomia i Meteorologia (Facultat de Física)
- Biblioteques i Arxius en l'Era Digital (Facultat de Biblioteconomia)
- Biologia: l'Ésser Humà enfront de la Biodiversitat (Facultat de Biologia)
- Filosofia (Facultat de Filosofia)
- Història de l'Art (Facultat de Geografia i Història)
- Història, Societat i Territori (Facultat de Geografia i Història)
- Llengües i Literatures (Facultat de Filologia)
- Psicologia (Facultat de Psicologia)
- Pedagogia pel Canvi (Facultat de Pedagogia i Facultat de Formació del Professorat)
- Salut i Benestar (Facultat de Medicina, Escola d'Infermeria i de Podologia, i Facultat d'Odontologia)

Com a novetat, s'ha ofert el segon curs de:

- Alimentació i Gastronomia
- Biologia: l'Ésser Humà enfront de la Biodiversitat
- Història, Societat i Territori

Així mateix, s'ha ofert l'ampliació de:

- Pedagogia pel Canvi
- Història de l'Art

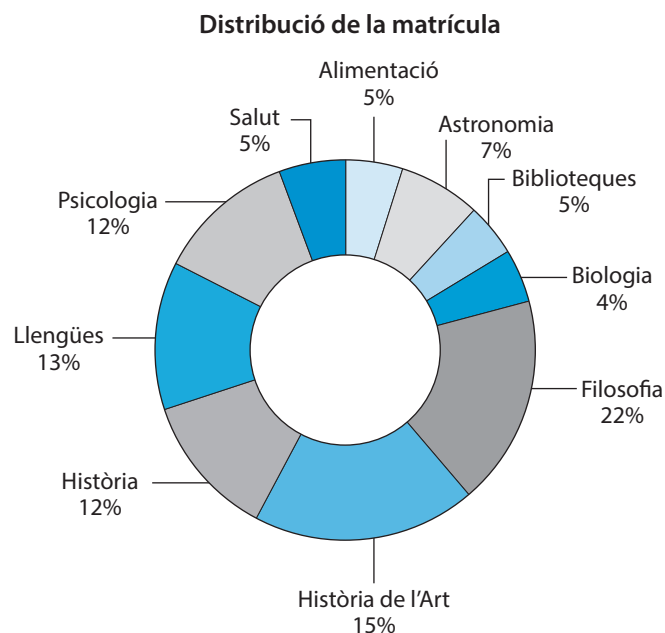
El curs 2015-2016 han començat a impartir-se els programes següents, amb 1.114 matriculats:

- Alimentació i Gastronomia
- Astronomia i Meteorologia
- Biblioteques i Arxius en l'Era Digital
- Biologia: l'Ésser Humà enfront de la Biodiversitat
- Filosofia
- Filosofia (Badalona)
- Història de l'Art (Facultat de Geografia i Història i Badalona)
- Història, Societat i Territori
- Llengües i Literatures
- Psicologia
- Salut i Benestar

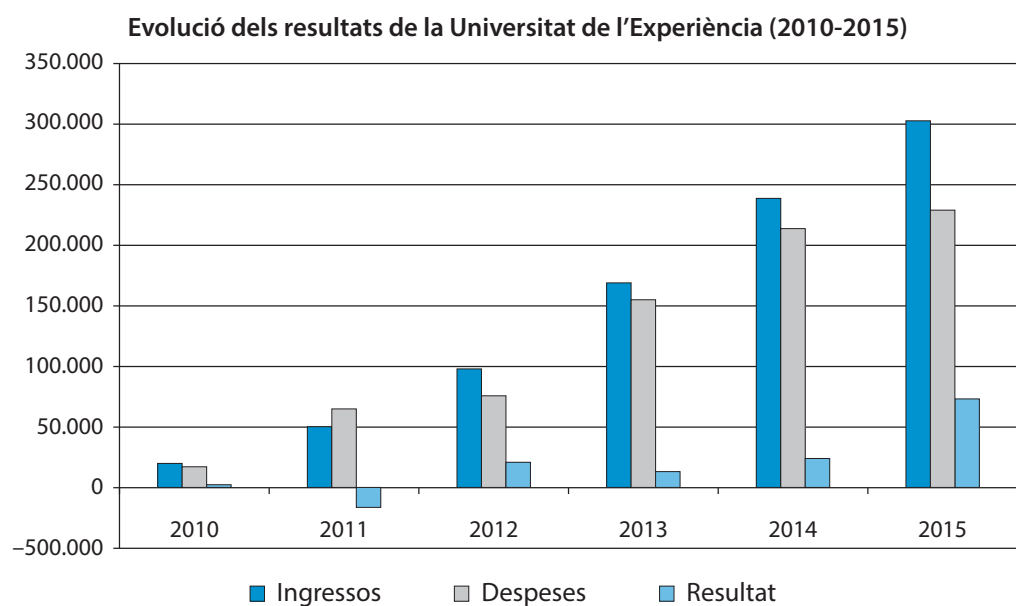
D'aquests programes, s'ha ofert com a novetat el segon curs de:

- Astronomia i Meteorologia

En relació amb el nombre de matriculats, el repartiment dels alumnes del curs 2015-2016 és el següent:



Des del curs 2011-2012, amb la integració del programa a l'Àrea de Formació Complementària, la Universitat de l'Experiència ha actualitzat el sistema tarifari i ha complementat els preus amb subvencions provinents tant d'entitats privades com d'entitats públiques. L'any 2015 també ha procurat mantenir les despeses per alumne per sota de nivells acceptables, tot i que ara se situen al nivell del 2011, en 270 €. La diferència és que ara el resultat és positiu.

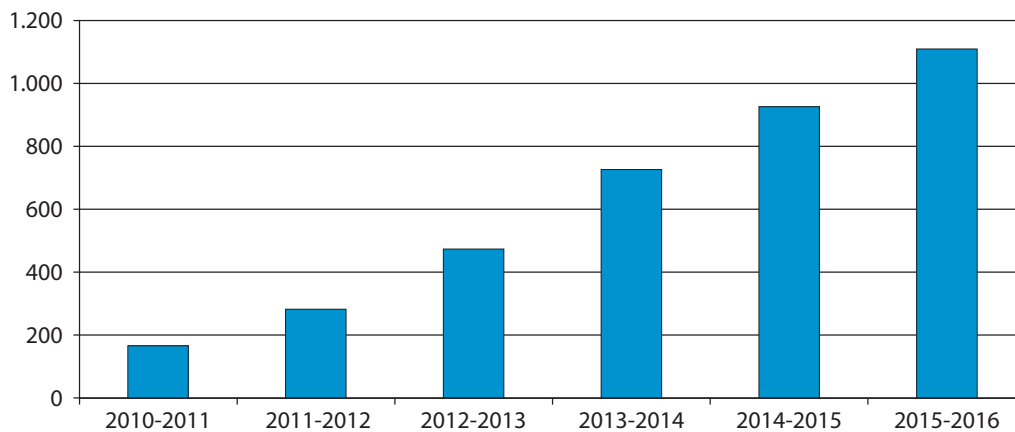


Aquesta proposta per a més grans de cinquanta-cinc anys continua gaudint de bona salut: creix des del curs 2011-2012. A més, al llarg del darrer curs s'han implementat activitats que s'ofereixen de manera complementària als programes oficials, com ara txikung i teatre de l'experiència, que han fet augmentar les matriculacions i que han obtingut uns ingressos de 7.020 € i 2.574 €, respectivament, en l'exercici 2015.

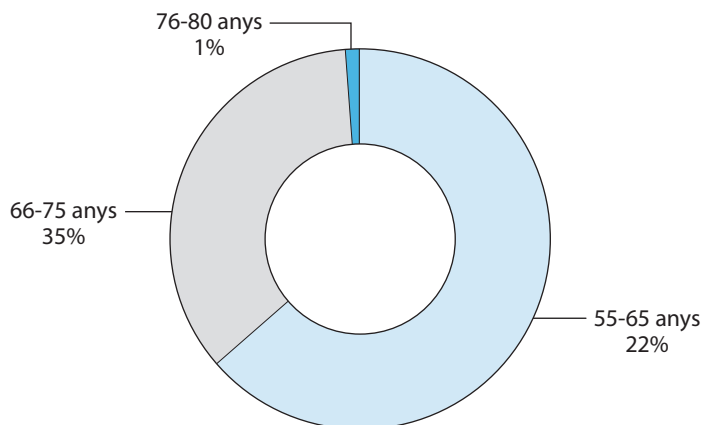


El resultat d'aquest últim curs acadèmic ha estat molt positiu en comparació amb el dels anys anteriors: els ingressos han estat superiors i la despesa és semblant a la de l'any passat.

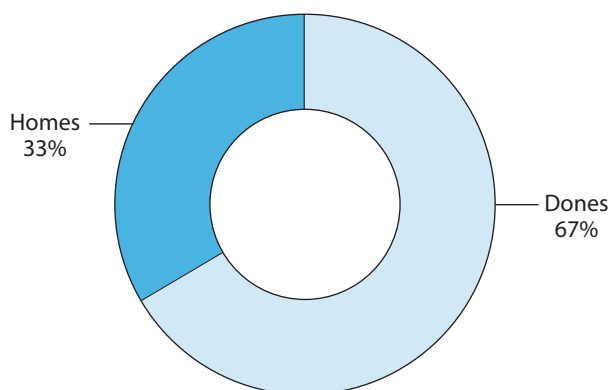
**Evolució de l'alumnat**



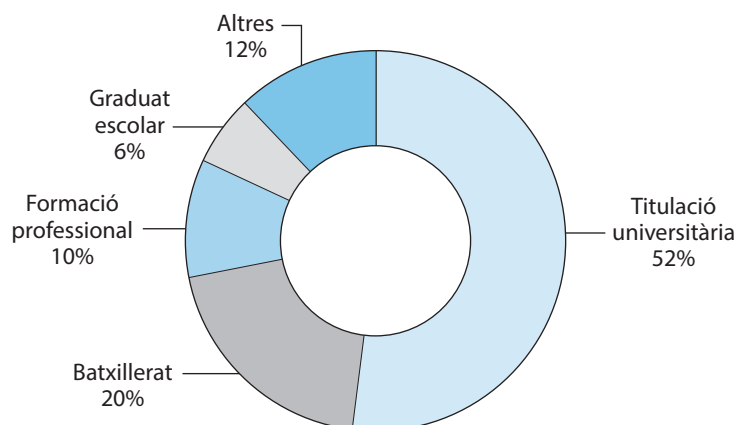
Pel que fa a la distribució dels alumnes per edat, el curs 2015-2016 les dades definitives són les següents:



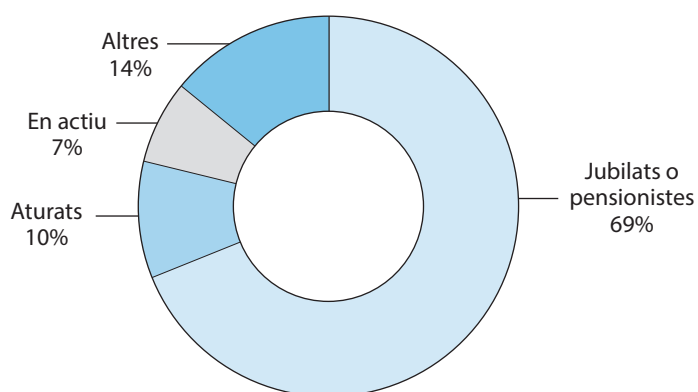
La distribució per sexes mostra que majoritàriament els participants en la Universitat de l'Experiència són dones:



El perfil dels estudiants de la Universitat de l'Experiència pel que fa als estudis mostra la distribució següent:



I, en relació amb la situació laboral:



La Universitat de l'Experiència vol continuar creixent en la mateixa direcció: augmentar el nombre de cursos de cada ensenyament i aconseguir implicar cada vegada més facultats perquè la seva oferta sigui més completa i atractiva per als més grans de cinquanta-cinc anys.

---

## Proposta de futur

---

Pel que fa als objectius de l'AFC, el 2016 podria ser en més d'un sentit un any crític per diverses raons. La principal és que finalitza una etapa: la de creació. Per tant, caldrà reforçar totes les unitats que presentin problemes encara sense resoldre perquè puguin oferir un servei eficient i funcional. A més, altres objectius són:

1. Mantenir la certificació ISO 9001 i continuar en la via de la qualitat. Per això és important elaborar informes —com els que es fan curs rere curs— d'Els Juliols, la Universitat de l'Experiència, Gaudir UB i les unitats de formació lingüística: Estudis Hispànics i l'Escola d'Idiomes Moderns. L'any 2016 l'AFC haurà de mirar de solucionar tots els aspectes que han indicat les diferents auditories i contribuir en cada unitat a progressar de manera conjunta.
2. Continuar amb l'expansió. L'any 2015 la pauta ha estat el creixement i l'expansió de l'AFC. Per tant, d'una banda s'han de consolidar les seus —Badalona i Sant Joan Despí—, sempre trobant opcions perquè no siguin només rèpliques de l'EIM. S'ha de treballar perquè Sant Joan Despí tingui una oferta variada i valuosa. D'altra banda, caldrà veure les possibilitats i la viabilitat econòmica de trobar seus en altres municipis, com els esmentats de l'Hospitalet de Llobregat i Montgat. Un cop resolt el factor econòmic en el progrés dels cursos d'estiu, caldrà donar una empenta a Els Juliols, coincidint, a més, amb el seu vintè aniversari (caldrà incloure activitats commemoratives i activitats que celebrin l'esdeveniment).
3. D'acord amb l'auditoria de KPMG a Estudis Hispànics, la darrera part d'unificació de processos i control per garantir l'eficiència de l'AFC passa per solucionar les observacions negatives que s'extreuen de l'informe final, que caldrà tractar progressivament. A més, el projecte homogeneïtzador i d'aprofitament de les sinergies fa que sigui ne-





cessari incloure dintre del pla formatiu d'Estudis Hispànics els projectes *custom programs* perquè es pugui treballar de manera coordinada amb els Study Abroad.

	EIM	EH	Els Juliols	Gaudir UB	UdE	AFC
Alumnes matriculats	5.127	1.327	1.168	550	1.113	9.285
Matrícules a exàmens	1.063	387	–	–	–	1.450
Alumnes becats	272	–	385	25	–	682
Subvencions i convenis (€)	75.533,93	0,00	139.630,08	9.566,70	13.500,00	3.000,00
Ingressos (€)	3.338.822,82	1.162.375,17	302.439,08	73.029,70	303.462,00	68.556,00
Despeses (€)	3.113.440,07	1061692,16	296.832,55	64.769,07	229.804,71	42.839,93
Resultat (€)	343.923,30	100.683,01	5.606,52	8.260,62	73.657,28	51.182,87