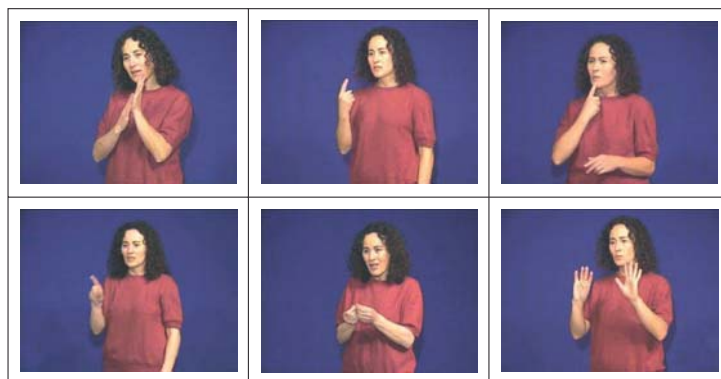


Mira què dic

Diccionari interactiu multimèdia

Montserrat Quijo i Pilar Viana (coordinadores)
CEE Les Aigües de Mataró



Apreneu el
llenguatge dels
signes!

ÍNDEX

Pròleg	7
1. Introducció	9
2. Marc de referència	11
3. Justificació	13
4. Destinataris	15
5. Objectius	17
6. Diccionari interactiu: descripció del programari	19
• Cerca de paraules	19
• Modalitats d'utilització	20
• Actualitzacions	21
• Opcions	22
• Instal·lació	22
Bibliografia	25
Autors i col·laboradors	27

PRÒLEG

El llenguatge és una eina fonamental per a la comunicació i per a la construcció de coneixement. A l'escola es transmeten els coneixements a través de la llengua parlada, podem dir que la interacció entre els infants i els mestres passa pel llenguatge.

Quan aquest no es pot desenvolupar de forma adequada perquè hi ha algun trastorn que ho impedeix, els aprenentatges escolars es veuen afectats.

Hi ha nens i nenes integrats a les nostres escoles que tenen problemes per desenvolupar la llengua parlada. És el cas dels nens i nenes sords, amb discapacitat motora, o bé amb retard de llenguatge, entre d'altres. Aquestes criatures han de poder comunicar-se amb els altres, expressar el que pensen, comprendre el que els diuen, i per tant se'ls ha de donar aquesta possibilitat, tant a l'escola com a casa.

Els treballs de Vigotsky han demostrat que la comunicació juga un paper cabdal en el desenvolupament infantil, i així ens podem preguntar quin és el paper dels pares i mestres i de quina manera poden influir per afavorir al màxim el desenvolupament del llenguatge i la construcció de coneixement en aquests nens i nenes.

Les autores del programa que aquí es presenta s'han plantejat aquestes qüestions i han desenvolupat un material interactiu que ha demostrat ser una bona eina per facilitar la comunicació dels nens i les nenes amb una bona comprensió del llenguatge parlat, però que no tenen una bona expressió; o la dels nens i nenes que necessiten un suport durant un cert temps, o finalment, també la d'aquells que tenen dificultats tant per a l'expressió com per a la comprensió.

Aquest material té l'encert de presentar el vocabulari de la llengua de signes dels sords, de manera que no ha calgut inventar gestos: els que veiem en el programa són els de la llengua de la comunitat sorda. Els enregistraments s'han fet amb suport de vídeo, dibuix¹, so i text.

En el vídeo podem veure com una persona experta en llengua de signes presenta un vocabulari amb diferents classificacions (categories, temes...). Els gestos i sons es

1. En aquesta publicació del diccionari no apareixen dibuixos per qüestions de copyright.

representen amb dibuixos. El diccionari permet dos tipus d'activitats: la consulta dels signes corresponents a una paraula i l'avaluació dels signes treballats o apresos. Tot això es realitza amb l'ordinador i s'ha observat que és atractiu i motivador per als nens i nenes que utilitzen el programa.

Els nens i nenes amb dificultats de parla poden entendre i utilitzar el programa, i el fet que puguin fer-ho a través de l'ordinador fa més suggestiu el treball ja que hi poden trobar diferents modalitats d'utilització i, a més, el poden anar actualitzant. Per tant esdevé un diccionari interactiu.

Els mestres moltes vegades es troben amb dificultats per donar tot el que necessiten als nens i nenes amb problemes de llenguatge. Amb aquest programa treballaran amb un mitjà alternatiu que els serà útil per millorar la comunicació dels alumnes amb aquestes dificultats.

Però també és una ajuda per als pares per tal de comunicar-se amb els seus fills i filles. Avui podem dir que gairebé totes les famílies tenen un ordinador a casa, fet que garanteix que aquest programa també es pugui treballar amb les famílies.

És per totes aquestes raons que tinc el convenciment que aquest material facilitarà als mestres i pares dels nens i nenes amb dificultats de llenguatge l'ajut necessari per tal que aquests puguin avançar tant en la comunicació i desenvolupament del llenguatge com en l'assoliment dels aprenentatges escolars.

Carme Triadó
Catedràtica de Psicologia Evolutiva
Universitat de Barcelona

1. INTRODUCCIÓ

Aquest material que es presenta és un diccionari que treballa amb el llenguatge de signes de sords de Catalunya. Sorgeix dintre de l'àmbit de l'educació especial com a *suport* per a aquells alumnes que presenten dificultats importants de parla i de comunicació.

En el nostre centre atenem alumnes amb necessitats educatives especials, alguns dels quals presenten greus problemes de comunicació oral que fan necessari treballar sistemes alternatius i/o augmentatius de la comunicació (SAAC), com són el llenguatge de signes manuals que utilitzen les persones sordes, i altres sistemes pictogràfics (SPC).

L'escola comença a introduir SAAC l'any 1995, però no és fins el 1997 que es planteja investigar a fons i cercar recursos. La manca de material didàctic del moment, en el camp del llenguatge de signes, és el que ens porta a elaborar un projecte propi per ajudar a millorar la comunicació dels nostres alumnes, així com proporcionar als professionals i pares una eina de treball amb la qual instruir-se i aprendre els signes que empen els seus fills, amics, alumnes...

El paquet multimèdia MIRA QUÈ DIC incorpora com a novetat imatges de vídeo que presenten els signes manuals d'un vocabulari bàsic, que està estructurat en vint-i-un camps semàntics diferents (com ara l'escola, la família, els jocs i joguines, el vestit, els transports...) i sis categories gramaticals, amb un total de tres mil paraules signades, aproximadament.

Aquest diccionari forma part d'un paquet amb altres aplicacions multimèdia que s'han realitzat amb diferents programes com el Clic 3.0, Signe 2 (B. Vidiella), PowerPoint, Flash..., que possibiliten la creació d'activitats exclusives: un tractament personalitzat on el nen té l'opció de treballar la veu, l'escriptura, la lectura, la memòria, l'associació... establint el paral·lelisme entre el concepte i la seva representació signada.

2. MARC DE REFERÈNCIA

Al llarg de la pràctica docent i de la nostra experiència en el tractament del llenguatge amb nens amb dificultats de comunicació, hem pogut comprovar la limitació de l'abordatge d'aquests problemes amb els tractaments clàssics de logopèdia oralista.

Si entenem com a *comunicació* l'intercanvi de missatges a través de conductes verbals i no verbals, la impossibilitat de comunicar eficaçment les pròpies necessitats i pensaments pot ser una de les experiències més frustrants amb què es troba una persona discapacitada. Per això la utilització de tècniques complementàries pot ajudar a facilitar nous mitjans de comunicació que minimitzin aquesta frustració i aïllament.

Un *sistema de comunicació* integra tècniques, estratègies, ajudes i destreses que una persona utilitza per comunicar-se amb èxit en una varietat de contextos de comunicació.

Les persones amb greus deficiències de llenguatge han d'utilitzar tècniques *alternatives i/o augmentatives* per cobrir millor les seves necessitats de comunicació.

L'estudi de casos i treballs empírics d'autors tan importants com Stephen Von Tetzchner i Harald Martinsen revelen els resultats positius obtinguts amb l'aplicació d'aquestes tècniques, que són cada vegada més esteses i nombroses.

La comunicació alternativa té funcions diverses per a les diferents persones segons el seu nivell de comprensió de llenguatge i les seves condicions per adquirir l'ús de la parla en un futur. Això porta a distingir entre tres tipus de necessitats educatives en el camp de la comunicació alternativa i/o augmentativa:

- Persones amb discapacitat motora que necessiten un mitjà alternatiu d'expressió però que mantenen una bona comprensió del llenguatge parlat.
- Persones que necessiten un llenguatge de suport durant un cert temps, perquè s'espera que puguin arribar a parlar en un futur. La comunicació alternativa tindria, en aquest cas, la funció de facilitar el desenvolupament de la parla i minimitzar les conseqüències psicosocials que comporta el seu dèficit.
- Persones que precisen la comunicació alternativa tant per a l'expressió com per a la comprensió, ja que tenen dificultats de comunicació severes, com ara persones amb autisme o retard mental profund.

En l'àmbit de l'educació especial, queda palesa la necessitat d'utilitzar un *sistema complementari* a la parla que *augmenti* la possibilitat de mantenir una relació comunicativa amb les altres persones de l'entorn.

Per a la majoria dels alumnes d'educació especial, els problemes de llenguatge formen part d'una discapacitat general que afecta al mateix temps altres habilitats intel·lectuals i socials. Els problemes de comunicació amb les altres persones tenen conseqüències a totes les àrees de la vida i a qualsevol edat; afecten la interacció amb les persones que en tenen cura i interfereixen en el procés de socialització natural.

Els pares de fills amb problemes greus de comunicació acusen la dificultat per entendre els seus interessos, els seus desigs, la impossibilitat d'establir contacte, fet que dóna inseguretat a la seva relació.

Les persones que tenen dificultat per expressar-se perden en gran mesura el poder sobre el seu propi destí, ja que no tenen la possibilitat d'experimentar l'autonomia, l'autorespecte, l'autovaloració. Tot això pot conduir a una passivitat apresada i a una gran dependència dels altres. El desenvolupament de l'habilitat de comunicació significarà per a ells una major comprensió del que passa al seu entorn, més possibilitats d'expressar les seves pròpies necessitats i l'accés a activitats més complexes.

Durant molts anys, s'ha qüestionat la conveniència d'utilitzar tècniques augmentatives amb persones amb mínims de parla, per considerar que el seu ús aniria en detriment del desenvolupament i ús del llenguatge. L'experiència clínica, que subscriuim, ha demostrat que no es produeix un descens en el potencial de parla funcional com a conseqüència de la utilització de tècniques augmentatives. Al contrari, s'observa un increment de comprensió i de nombre de vocalitzacions en la majoria de casos, probablement per la satisfacció que provoca la sensació de ser comprès. La nova situació, més relaxada, pot proporcionar major motivació per treballar en l'adquisició de destreses per aconseguir un llenguatge més eficaç o parcialment intel·ligible, atès que es continua proporcionant teràpia de la parla i del llenguatge en aquells casos amb capacitat i potencial, fent èmfasi en l'ús espontani i interactiu més que sobre conductes de respostes.

Gràcies a aquests sistemes alternatius a la comunicació oral, els nostres alumnes poden demanar, explicar, preguntar i expressar les seves necessitats, els seus sentiments, comunicar i desenvolupar-se amb major autonomia. En definitiva, els permet i condueix a una vida futura més rica de major participació en moltes activitats col·lectives.

6. DICCIONARI INTERACTIU: DESCRIPCIÓ DEL PROGRAMARI

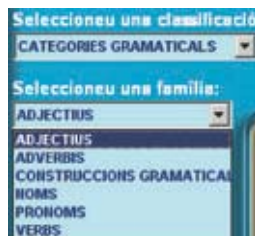
Cerca de paraules

Aquest diccionari inclou una base de dades d'aproximadament 3.000 enregistraments de vocabulari amb suport de vídeo, dibuix, so i text.

Cadascuna de les paraules presenta els tres paràmetres esmentats anteriorment. La cerca de les paraules tant es pot fer escrivint la paraula que cerquem com assenyalant les paraules del llistat que es mostra.

La cerca del vocabulari es pot fer des de diferents classificacions:

- Categories:
 - Adjectius
 - Adverbis
 - Construccions gramaticals
 - Noms
 - Pronoms
 - Verbs



- Temes: si accedim als temes trobarem el vocabulari classificat en vint-i-un camps semàntics, pensats dins dels àmbits que treballen els nostres alumnes.
 - Aliments
 - Animals
 - Botigues
 - Casa
 - Ciutat
 - El cos
 - Escola
 - Esport
 - Família
 - Festes
 - Gramaticals
 - Jocs i joguines
 - Música
 - Natura
 - Numeració i abecedari
 - Oficis



- Temps
 - Transports
 - Vestit
- Totes les classificacions: aquí tenim accés a tot el vocabulari des de la A fins a la Z.

Modalitats d'utilització

Es tracta d'un diccionari que permet dos tipus d'activitats ben diferenciades. Una d'elles és la consulta dels signes corresponents a una paraula i l'altra fa referència a l'avaluació dels signes treballats o apresos:

1. Exploració i autoaprenentatge

Per cercar una paraula, primer s'haurà de seleccionar la classificació que desitgem com a criteri de cerca. En el cas que vulguem cercar totes les paraules del diccionari haurem de seleccionar l'opció «totes les classificacions».

El mateix farem amb les famílies: se seleccionarà la família desitjada per concretar la cerca.

En tot moment es podrà observar amb quin criteri estem treballant, ja que en el panell d'informació superior dret apareixen la classificació i la família.



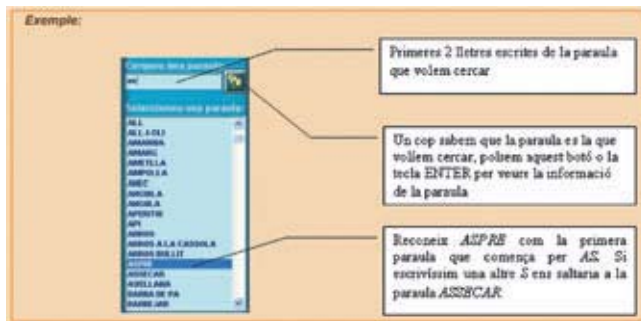
Llista de selecció



Panell d'informació de classificacions i famílies

Quan s'escriu la primera lletra en el quadre de cerca, automàticament se seleccionaran, en la llista de paraules, les que comencin igual.

També es pot seleccionar la paraula directament de la llista prement el ratolí damunt la paraula desitjada.



Un cop seleccionada la paraula, apareixerà en pantalla:

- La paraula escrita amb lletra majúscula.
- El vídeo de la paraula representat en llengua de signes. Aquest vídeo té un comandament de control per activar-lo tantes vegades com vulguem i a la velocitat que ens permeti veure amb claredat la producció del signe. En el cas que una paraula tingui associat més d'un vídeo, apareixerà una llista al requadre de la dreta i es podran accionar independentment per veure les diferents realitzacions que pot tenir una mateixa paraula.
- Una imatge.
- La paraula oral, que es pot activar les vegades que un vulgui.

2. Memorització i avaluació: Modalitat *Recordem*

Quan s'activa aquesta modalitat desapareix el llistat de paraules i el quadre de cerca es codifica amb X per tal que l'alumne no pugui veure la paraula de què es tracta.

La funcionalitat d'aquesta activitat és la d'autoavaluació i/o avaluació de l'alumne sobre els signes treballats.

Quan escrivim una paraula en el quadre de cerca, queda codificada de manera que no es pot llegir. Tot seguit s'activa el vídeo i s'ha d'esbrinar quina paraula s'està signant. Es poden donar les ajudes de so i text escrit de manera independent fins que es reconeix la la solució correcta.



Actualitzacions

Aquesta opció permet realitzar una cerca via Internet per verificar si existeix alguna actualització de la base de dades, per tal de tenir l'última versió de totes les paraules, vídeos i sons.